

### 3-3 黴漿菌肺炎-各年齡層 (MYCOPLASMA PNEUMONIA)

#### 病因—

肺炎黴漿菌 (*Mycoplasma hyopneumoniae*)。

#### 風險因子—

- (1) 飼養管理有缺失。
- (2) 畜舍環境衛生差：高溫、潮溼、悶熱、不通風、賊風、灰塵、粉塵。
- (3) 群居。
- (4) 密飼擁擠。
- (5) 引進豬隻

#### 臨床症狀—

- (1) 發生率 50~80%，死亡率極低。
- (2) 主要的症狀是慢性，非持續性乾咳，可早自二週齡開始至上市。
- (3) 當清晨採食或激烈運動後，常出現嚴重的咳嗽。
- (4) 患畜大都無明顯的症狀，雖然食慾正常，但發育遲緩，被毛較粗糙、不茂盛 (圖 A)。
- (5) 易發生二次性細菌性，感染而呈急性肺炎，而轉為濕咳。
- (6) 生長緩慢，飼料換肉率降低，上市日齡延長。

#### 解剖病變—

- (1) 雙側性尖、心葉腹側的不規則紅、灰色實質性變化，呈梅干色或肉樣色；橫膈葉前腹側或中間葉亦會波及，刀切有肉質感 (圖 B、C、D)。
- (2) 切面病變部較乾燥、堅質，支氣管或細氣管乾淨無分泌物 (圖 E)。
- (3) 支氣管與中膈淋巴結腫大。

#### 診斷—

- (1) 剖檢與病理檢查。
- (2) 微生物分離。
- (3) 螢光標示抗體檢查。

#### 類症鑑別—

豬生殖與呼吸道綜合症、環狀病毒感染症、豬流行性感冒、放線桿菌胸膜肺炎、沙氏桿菌症、巴氏桿菌。

#### 防治策略—

- (1) 疫苗注射。
- (2) 畜舍保持乾淨、乾燥、通風，冬暖夏涼。
- (3) 減少豬群密飼及緊迫。

## 黴漿菌肺炎 (MYCOPLASMA PNEUMONIA)



圖A 病豬除乾咳與被毛粗糙外，其餘臨床症狀不明顯。



圖B 雙側性尖、心葉腹側的不規則實質性變化。呈梅干色，橫膈葉前腹側或中間葉亦會波及。



圖C 左肺的尖、心葉與右肺的心葉、膈葉小部位的腹面呈梅干色且凹陷。



圖D 兩肺尖、心葉與橫膈葉的腹側，可見大小不一的實質性病變，呈灰紅色。



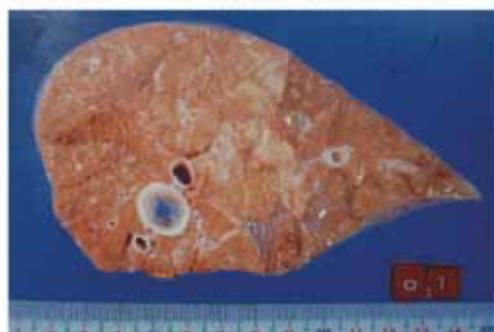
圖E 單純的肺炎黴漿菌感染，病灶呈梅紅色，與正常肺很容易區分。



圖F 屠宰場病例。兩肺的尖、心葉以及膈葉的前腹緣小區域呈紫紅色且塌陷，兩肺的病變呈對稱性，是黴漿菌肺炎的特徵。



圖G 屠宰場病例。左肺的尖葉內緣與心葉約4/5，呈灰紅色且凹陷，觸摸較堅實，是豬流行性肺炎（黴漿菌）的好發部位。



圖H 病變部切面較乾燥、堅實，支氣管或細氣管乾淨無分泌物。