

放線桿菌胸膜肺炎 (ACTINOBACILLUS PLEUROPNEUMONIA)

病因一

胸膜肺炎放線桿菌 (*Actinobacillus pleuropneumoniae*)。

風險因子一

- (1) 豬隻的遷移。
- (2) 豬隻的混養。
- (3) 空間過度擁擠。
- (4) 溫度變化過於快速、密不通風的環境、濕度過高。
- (5) 採血、打針、驅趕或其他緊迫。

臨床症狀一

- (1) 多發生於 15~50 公斤的生長肥育豬。
- (2) 甚急性：高熱 41.5°C、厭食 (圖 A)、呼吸困難 (開口呼吸有泡沫) 口鼻有帶血分泌物 (圖 D、E)，鼻、耳、腿乃至全身發紫 (圖 E)，24~36 小時內死亡。
- (3) 急性：高熱 (40.5~41°C)、無神、厭食、呼吸困難、咳嗽、偶有開口呼吸與嘔吐 (圖 A、B、C)。
- (4) 亞急性及慢性：間歇性咳，成長緩慢。

解剖病變一

- (1) 甚急性：大葉性出血性肺炎，以橫膈葉為主，紅腫、稍硬，胸腔內有紅色液體 (圖 F、G)。
- (2) 急性：病變部呈暗紫色，硬，覆以纖維素膜 (圖 H、I、K、M)。病灶的切面呈暗紅色，有如大理石的花紋，與周圍組織有明顯的界限 (圖 L、N)。
- (3) 慢性：纖維性胸膜炎，肺臟與胸壁連著 (圖 J)，心囊液增加。

診斷一

- (1) 臨床症狀。
- (2) 解剖及病理檢查。
- (3) 細菌分離。

類症鑑別一

巴氏桿菌症、沙氏桿菌症、豬丹毒、豬瘟、弓蟲症、豬流感、豬呼吸道疾病綜合症。

防治策略一

- (1) 注射菌苗，血清型需正確。
- (2) 加強飼養管理及環境衛生。
- (3) 避免密飼與緊迫。
- (4) 本菌的抗藥性高，須參考藥物敏感試驗報告，選用有效藥物做群體投藥或個別針劑注射。病豬注射藥物，如 Baytril、Ceftiofur、Florfenicol、長效 OTC、Draxxin (金靈) 或 Excede (肺靈)。
- (5) 急性爆發豬群，每天檢查三次。

放線桿菌胸膜肺炎 (ACTINOBACILLUS PLEUROPNEUMONIA)



圖A 急性型，病豬高熱、倦怠、無神、厭食、呼吸困難、咳嗽、偶有開口呼吸。



圖B 急性型，病豬高熱、倦怠、厭食、腹式呼吸、咳嗽、皮膚發紺。



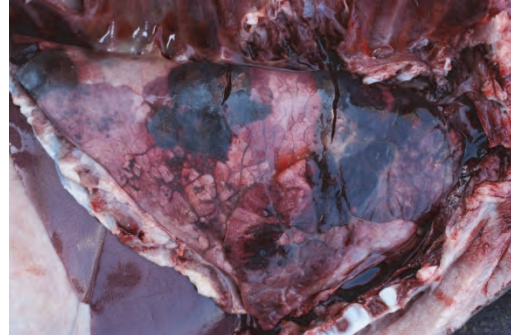
圖C 急性型，病豬高熱、倦怠、厭食、偶有嘔吐。



圖D 斃死肉豬口鼻有帶血分泌物。



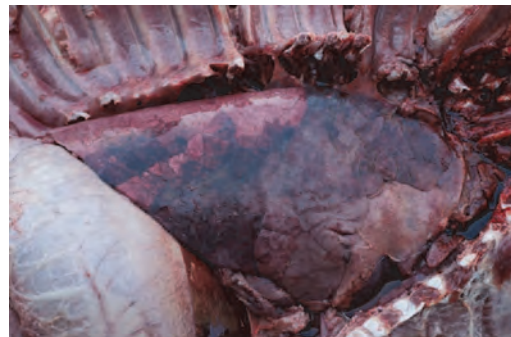
圖E 甚急性型斃死肉豬，口鼻流出帶血分泌物，鼻、耳、腿乃至全身皮膚發紫。



圖F 甚急性型，病變以橫膈葉為主，病變部位紅腫、稍硬，胸腔內有紅色液體。



圖G 甚急性型，病變以橫膈葉為主，兩肺病變的部位出血、紅腫、稍硬。



圖H 急性型，病變部呈暗紫色，硬，覆以纖維素膜。

