

一、鴨病毒性肝炎 (Duck viral hepatitis)

病原：

鴨肝炎病毒(DHV)。依血清學可將 DHV 病毒分類成三種血清型，分別為 DHV:1、DHV:2 與 DHV:3。DHV:1 是 Picornaviridae 中的 enterovirus，DHV:2 則是 Astrovirus，DHV:3 是 Picornavirus。這三個型之間無抗原相關性，沒有交叉保護和交叉中和作用。本病病毒為小核糖核酸病毒科 (Picornaviridae) 之腸道病毒屬 (Enterovirus) 病毒。

流行病學：

1. 本病主要發生於 3 週齡以下之雛鴨，成年鴨有抵抗力，雞和鵝不能自然發病。
2. 鴨和帶毒鴨是主要傳染源，以及其他帶毒的水禽、飛鳥之類，主要通過消化道和呼吸道感染。

臨床症狀：

1. 本病為幼鴨急性、高度致死性疾病，臨床上以傳播迅速、經過快速、潛伏期及病程短為主徵，通常死亡是發生於感染四天內。病鴨可見肝出血病變。
2. 主要感染 1~2 週齡小鴨，疫情發生及蔓延迅速。
3. 死亡率 90%~95%，病程約 2~3 日。
4. 部份鴨隻呈現步伐不穩、側臥、站立不起、甚至後弓反張之神經症狀。

解剖病變：

1. 病鴨剖檢可見肝臟腫大邊緣鈍圓，呈黃色，表面散發點狀或斑狀出血灶。
2. 除了肝臟的病灶外，尚可見腎臟腫大如圓珠狀節結並呈現潮黃色澤以及脾臟潮紅腫大。

防治要領：

1. 預防本病最好的方法，是自清淨場購進健康雛鴨，飼養於乾淨環境。
2. 同時實施嚴格的飼養及衛生管理措施、門禁管制與人車及設備消毒工作。
3. 勿與其他不同家禽混養。
4. 種鴨與幼鴨接種鴨病毒性肝炎疫苗。



圖 1-1-1、1-1-2 本病主要感染 1~2 週齡小鴨。罹病鴨隻呈現步伐不穩、側臥、站立不起、甚至後弓反張之神經症狀。



圖 1-1-3 病鴨剖檢可見肝臟腫大邊緣鈍圓，呈黃色。



圖 1-1-4 腫大的肝臟表面散發點狀或斑狀出血灶。

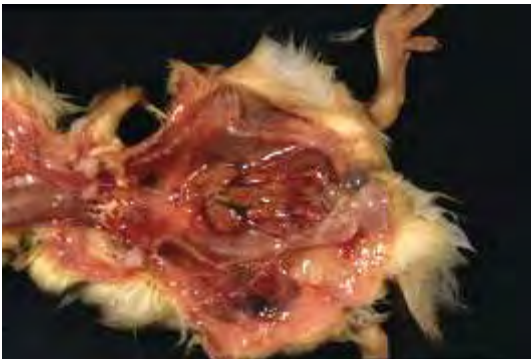


圖 1-1-5 後弓反張死亡的病鴨剖檢時，除了肝臟的病灶外，尚可見腎臟腫大如圓珠狀節結並呈現潮黃色澤。



圖 1-1-6 肝臟脂肪變性、出血，伴隨炎症細胞浸潤，偶見膽管增生。