

四、網狀內皮增殖症 (Reticuloendotheliosis)

病原：

本病係由 Retrovirus (Avian C : type Oncovirus) 引發 B : 細胞淋巴瘤，是一種腫瘤性傳染疾病。

疫學：

1. 本病毒感染會引發免疫抑制。
2. 本病毒自然感染病例發生於火雞、雞、鴨、雉雞、鵝、日本鵝雞。台灣常見於大鵝。
3. 傳染途徑介蛋傳染、接觸傳染 (糞便內含病毒)、疫苗污染。

臨床症狀：

1. 臨床上本病一般常見於成禽，臨床上呈現生長遲緩、消瘦、外表蒼白、羽毛逆立等症狀。某些病禽顯現麻痺症狀。
2. 病鵝的顏面及腿部皮膚蒼白為主徵 (白嘴白腳)。
3. 大型均一淋巴網狀細胞瘤：肉眼病變很像馬立克病，潛伏期較短，通常發生於 7 週齡。坐骨神經叢及坐骨神經雙側性腫大。
4. 在鵝可引發急性及慢性淋巴瘤；在鴨可引發矮小症，良性及惡性淋巴瘤。

解剖病變：

1. 剖檢時發現肝、脾、心、腎、胰臟及生殖器腫大且見白色腫瘤結節。
2. 小腸及腺胃黏膜面可見潰瘍灶及灰白色結節。
3. 鏡下局部性或瀰漫性網狀細胞的浸潤，有時尚見有淋巴細胞。
4. 本病變易與馬立克病、淋巴球性白血病及火雞淋巴增生病混淆。需行血清學檢查，以茲區別。



圖 1-4-1 臨床上病鵝呈現生長遲緩、消瘦、外表蒼白、羽毛逆立等症狀。最終成為瘦小鵝和羽毛稀少鵝。



圖 1-4-3 病鵝感染約 3 週可羽毛粗亂，並可見羽毛中間部出現「一」字形排列的空洞。



圖 1-4-5 病鵝的外表蒼白，以喙部與腳蹼特別明顯（白腳白嘴）。



圖 1-4-7 剖檢時發現肝、脾、心臟腫大且見大小不一的白色腫瘤結節。

圖 1-4-2 病鵝羽毛粗亂，貧血，生長停滯，發育不良。感染後數天到數週病禽急性死亡，感染 1 個月後出現運動失調和麻痺。



圖 1-4-4 台灣常見於大鵝。病鵝無法站立，雙腳蒼白。



圖 1-4-6 病鵝外表蒼白、羽毛逆立。剖檢時發現肝、脾、心、腎、胰臟及生殖器腫大且見白色腫瘤結節。



圖 1-4-8 剖檢可見肝、脾、心、腎、胰臟腫大且見白色腫瘤結節。

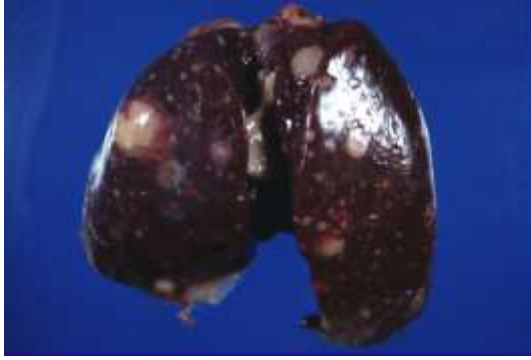


圖 1-4-9 肝臟腫大，且表面有大小不一的灰白色結節散佈。

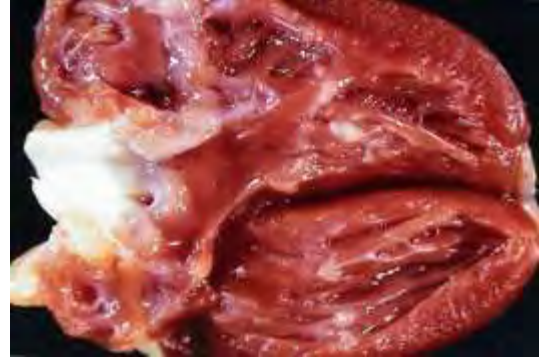


圖 1-4-10 腫大的心臟切面下可見數個大小不一，白色突出的結節。

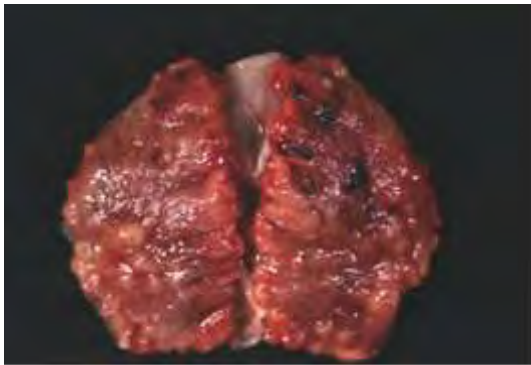


圖 1-4-11 圖中肺實質有大小不等的結節突出，表面質地如球狀般堅實。