

四、類澱粉沈著症 (Amyloidosis)

病因：

類澱粉為一種病態蛋白化合物的物質，是網狀內皮細胞在抗原抗體反應中的一種反應。主要沈積在體內各種組織和器官之細胞外，多半沈積在血管周圍組織中。在持續漸進堆積後，對相鄰組織產生壓迫性萎縮。

臨床症狀：

1. 好發於成鴨，病鴨臨床上呈腹部膨脹、衰弱、厭食，而後死亡。
2. 病鴨產蛋率下降或喪失。
3. 部分鴨隻有腳掌腫脹及跛行現象。

解剖病變：

1. 部分患鴨外觀，除可見腹部膨脹及腳掌有潰瘍或肉芽腫病灶外，無其他明顯的異樣外觀。
2. 腹腔與心包膜蓄積黃色清澈透明液體，有腹水及心包積水的病變。
3. 肝臟嚴重腫脹，約為正常肝 2 倍大，顏色較為黃染、潮紅或暗綠。肝臟觸感變得較硬或脆，失去原有的彈性。
4. 脾臟亦有腫脹現象。

討論：

1. 類澱粉沈著症原因可分為二，如患畜病因不明或是找不到任何疫病時，則歸於原發性類澱粉沈著症。若患畜有慢性炎症反應時，則歸於繼發性類澱粉沈著症。
2. 白蛋白合成功能降低及血液迴流受阻，均會造成鴨隻腹水及腳部水腫。當腳部壓力增加時，腫脹的腳掌面與地面摩擦而發生破損，形成創傷性肉芽腫。

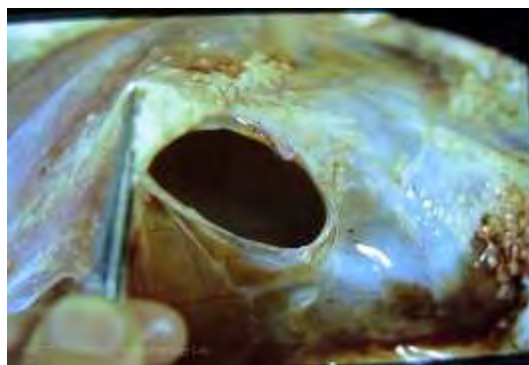


圖 6-4-1 鴨隻臨床上呈腹部膨脹、衰弱、厭食。患鴨外觀，除可見腹部膨脹及腳掌有潰瘍或肉芽腫病灶外，無其他明顯的異樣外觀。



圖 6-4-2 病鴨剖檢可見腹腔蓄積黃色清澈透明液體。



圖 6-4-3 腹腔與心包膜蓄積黃色清澈透明液體，有腹水及心包積水的病變。肝臟嚴重腫脹，約為正常肝 2 倍大，顏色較為暗綠。

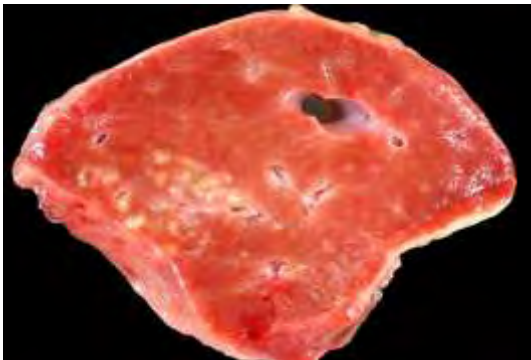


圖 6-4-4 肝臟異常腫大且飽滿，呈黃紅色，觸感較硬且易碎。

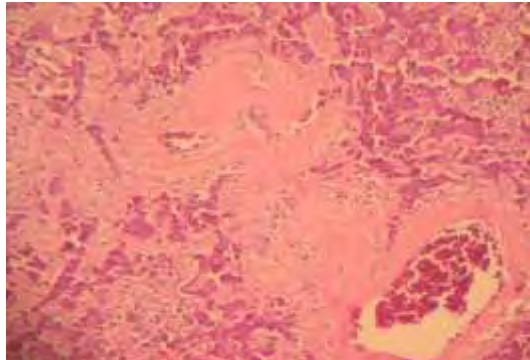


圖 6-4-5 病變肝臟切面下呈黃紅色，並可見數十個黃色病灶，是類澱粉沈著症病變。



圖 6-4-6 肝組織相。瀰漫性粉紅色均質樣物質沈積於肝竇隙內，造成肝索排列零亂及斷離現象。肝細胞受到粉紅色均質樣物質擠壓，造成細胞萎縮及數目減少，另也有部分呈空泡變性之病變。

