

六、呼吸器官



圖 6-1 吸入血液。土番鴨。右肺（下方）與左肺（上方）的顏色較深，呈淺紫色至紫色，是因屠宰時吸入血液所造成。



圖 6-2 眼窩下竇膿瘍。鴨屠體右側眼窩下竇附近的皮膚明顯腫大且突出，呈橢圓形，以致失去正常的外觀，按壓腫大部位有波動感。



圖 6-3 眼窩下竇膿瘍。與上圖同例。剖開腫大部位，大量稍呈混濁的半透明滲出液從切口處流出，形成大的空腔。



圖 6-4 眼窩下竇膿瘍。鴨屠體左右兩側的眼窩下竇極度腫大且突出，前端皮膚呈粉紅色，有少量黃色物覆蓋。



圖 6-5 眼窩下竇膿瘍。與上圖同例。切開右側腫大部位，可見其內充滿黃色半固體狀膿樣物。



圖 6-6 鴨滴蟲症。罹病鴨眼窩下竇周圍皮膚極度膨脹，以手觸壓較具堅實感，壓迫病灶區常有黃白色乾酪樣物由鼻腔滲出。



圖 6-7 鴨滴蟲症。罹病鴨剖檢時，發現眼窩下竇有多量乾酪樣物蓄積。



圖 6-8 肉芽腫性氣囊炎。黃麴菌症。氣囊異常肥厚且見乳黃色混濁樣團塊物散佈其間。

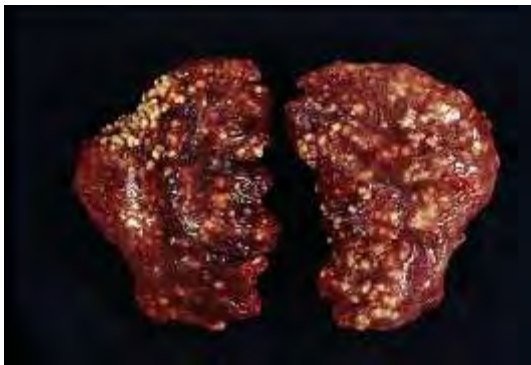


圖 6-9 肉芽腫性肺炎。黃麴菌症。肺臟密發大小不一的黃白色乾酪樣粟狀結節。

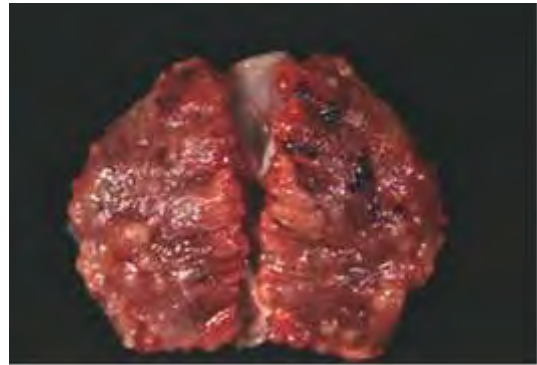


圖 6-10 網狀內皮增殖症。圖中肺實質有大小不等的結節突出，表面質地如球狀般堅實。