

八、肝臟



圖 8-1 類澱粉沉著症。鴨。同上例。切面下呈黃紅色，左上部位有不規則的黃色病灶，是類澱粉沉著症病變，需與脂肪肝作類症鑑別。鴨肝臟異常腫大且飽滿，呈暗黃綠色，觸感較硬且易碎裂。表面可見白至黃色的絲狀物覆蓋（肝包膜炎）。



圖 8-2 類澱粉沉著症。同上例。切面下呈黃紅色，左上部位有不規則的黃色病灶，是類澱粉沉著症病變，需與脂肪肝作類症鑑別。



圖 8-3 類澱粉沉著症。鴨。肝臟異常腫大且飽滿，呈黃紅色，觸感較硬且易碎。

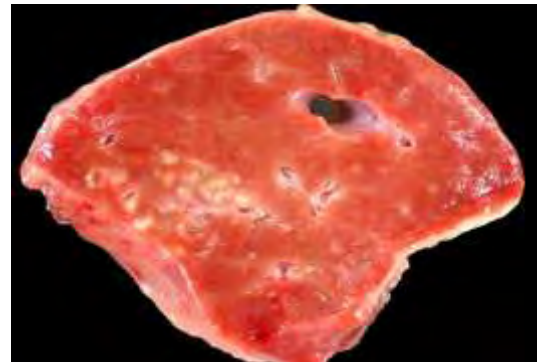


圖 8-4 類澱粉沉著症。同上例。病變肝臟切面下呈黃紅色，並可見數十個黃色病灶，是類澱粉沈著症病變。



圖 8-5、8-6 鴨病毒性肝炎。病鴨剖檢可見肝臟腫大邊緣鈍圓，呈黃色，表面散發點狀或斑狀出血灶。





圖 8-7 鴨壞死性肝炎。肝臟明顯腫大且色澤較深，密發白色或淺紅色粟粒大的白點。



圖 8-8 鴨病毒性腸炎。肝臟腫大，並見針尖狀白點密佈於肝臟表面及切面。此病變在肉眼上類似家禽霍亂。



圖 8-9 家禽霍亂。肝臟呈輕度至中等度腫脹且有針尖狀白點密佈。

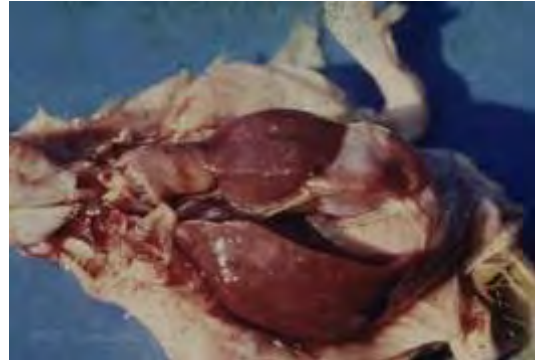


圖 8-10 鴨球蟲症。肝臟腫大表面散佈大小不一灰白色小點。本病灶需與沙氏桿菌症與家禽霍亂行類症鑑別。



圖 8-11 黃麴毒素中毒症。急性期。病鴨剖檢，可見肝臟腫脹邊緣鈍圓且呈潮黃色澤。在禽類中，以幼鴨對黃麴毒素最具感受性。



圖 8-12 網狀內皮增殖症。剖檢可見腫大的肝臟密發大小不一的白色或灰白色結節。腫大的心臟亦可見數個大小不一，白色突出的結節。

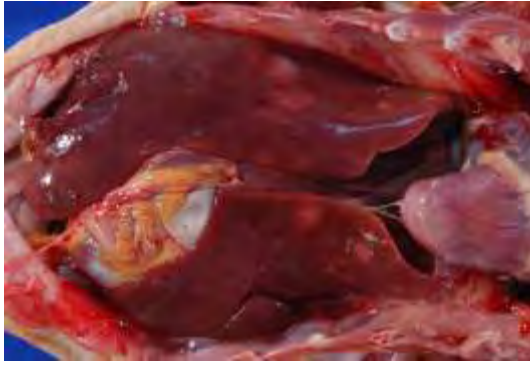


圖 8-13 網狀內皮增殖症。肝臟可見數十個大小不一，灰白色或灰紅色的結節（肝最早出現病變）。



圖 8-14 脂肪肝。肝臟呈金黃色，變得較脆而易碎。

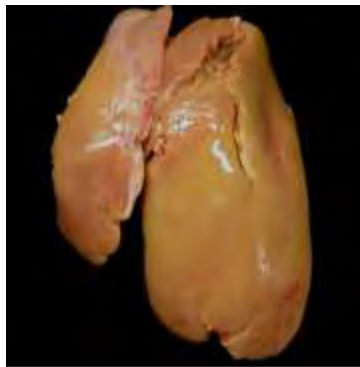


圖 8-15 脂肪肝。肝臟的左右兩葉的大小差異甚大，呈黃色至土黃色，脆而亦碎。



圖 8-16 膽汁鬱積。整個肝臟呈綠色且腫大，是膽汁鬱積所致。心臟呈纖維性心包膜炎病變，疑為敗血症，如大腸桿菌、葡感染或傳染性漿膜炎(新鴨病)...等。



圖 8-17 膽汁鬱積。腫大數倍的肝臟，大約有四分之三呈綠色，下方的脾臟亦極度腫大。



圖 8-18 膽汁鬱積與纖維素性肝包炎。鴨。綠色且腫大的肝臟，表面被白色厚薄不一的炎症滲出物黏附。



圖 8-19 纖維素性肝包炎。肝臟呈淺紅色且右葉腫大，表面被覆黃白色、厚薄不一的纖維素。傳染性漿膜炎(新鴨病)亞急性型除了肝包炎外，也可見纖維素滲出物覆蓋於心外膜、氣囊及關節部位。



圖 8-20 傳染性漿膜炎。病鴨剖檢可見體腔中的心臟、肝臟、氣囊及消化道的表面，被覆厚薄不一的乳白色、粘稠的纖維素性滲出物。



圖 8-21 纖維素性肝包炎。圖中兩付鴨隻肝臟的右葉均明顯腫大，表面均被覆厚薄不一的黃白色滲出物。



圖 8-22 纖維素性肝包炎。呈黃色與綠色的鴨隻肝臟明顯腫大，觸感堅實，表面被覆白色膜樣物。



圖 8-23 肝臟囊腫。圖中屠體肝臟可見約數個大小差異甚大的黃色或淺黃色的囊狀物，內為黃色清澈液體。罹腹水症的家禽，肝被膜下蓄積漏出液呈囊狀，肝臟周緣呈鈍圓狀。



圖 8-24 肝臟囊腫。剖開屠體的腹腔，肝臟表面出現數個大小差異甚大的黃色囊袋狀物，內為淡黃色清澈液體。



圖 8-25 肝臟囊腫。肝臟表面可見數個大小不一的囊狀物，左邊的囊狀物幾乎比左葉還大，內為淡黃色清澈液體。

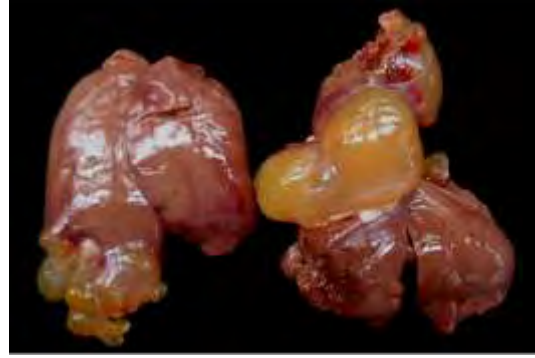


圖 8-26 肝臟囊腫。圖中的兩付鴨肝臟，表面出現大小不一的透明囊狀物，囊袋內為淡黃色的清澈液體。



圖 8-27 肝臟囊腫。小心剪開囊樣物，大量的淡黃清澈無異味的液體從切口處流出，囊壁甚薄。

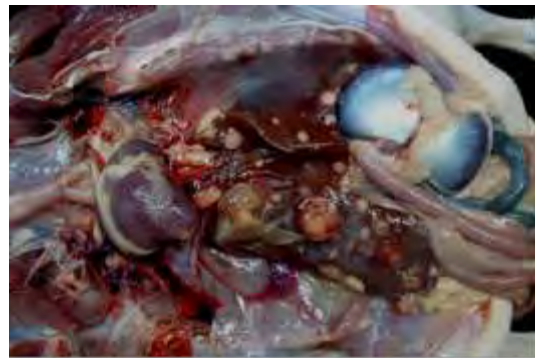


圖 8-28 肝臟腫瘤。鴨肝臟表面密發大小不一的白色結節樣腫瘤。