

十、生殖器官



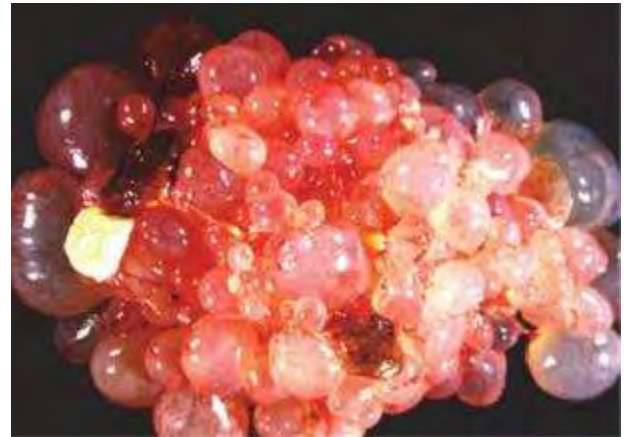
1-10-1 墜卵。圖右下方黃棕色卵圓形物是墜入腹腔的卵黃，與正常雞隻卵巢卵黃明顯不同。



1-10-2 墜卵。腹腔被一個大型黃色與土黃色團塊佔滿，團塊是膨大且黏連的輸卵管。黃色部份是被墜入腹腔破裂的卵黃所造成。



1-10-3 墜卵。新鮮卵黃掉入腹腔內(箭頭)。



1-10-4 卵巢囊腫。無法產蛋的病雞，其卵巢呈現囊腫樣多發性分佈。



1-10-5 卵巢囊腫。圖右卵巢下方可見一個大型的透明囊腫，內為清澈液體。



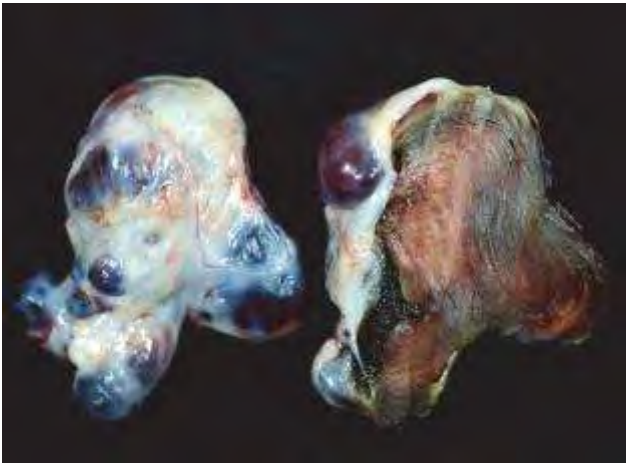
1-10-6 卵巢血腫。圖右下方有個略呈圓球狀，直徑約 4 公分的大型團塊物，觸感硬實。



1-10-7 輸卵管囊腫與卵巢血腫。輸卵管可見數十個呈淡黃色，大小不一，突出於表面的囊狀物，內為清澈液體。左下方卵巢呈紫紅色葡萄串為卵泡血腫。



1-10-8 卵巢血腫。同上例的卵巢近照。成年雞之正常卵巢表面顯出多數大小不一，正在發育的球形黃色卵胞。圖中卵泡則呈紫色或暗紅色。



1-10-9 卵巢血腫。同上例的卵巢切面照。右側卵巢右方及下方是成熟卵，呈黃棕色至灰黃色，正常卵泡含大量黃體而呈黃色，並可見老舊凝血塊。



1-10-10 輸卵管出血。罹患白冠病原蟲症的病雞常呈產蛋率下降，病雞可見輸卵管黏膜呈密發性的點狀出血灶。本例為白冠病原蟲症。



1-10-11 輸卵管發育不全。淘汰雞剖檢後發現病雞輸卵管呈發育不全病灶，和下方正常成熟輸卵管有顯著的差異。



1-10-12 輸卵管積水。呈氣球樣膨大是病雞的輸卵管部位。於膨大的輸卵管腔中有多量液體的蓄積。本病灶與遺傳或 IB 感染有關。



1-10-13 內臟型痛風。病雞輸卵管的黏膜面有灰白色粉末瀰漫性密佈。



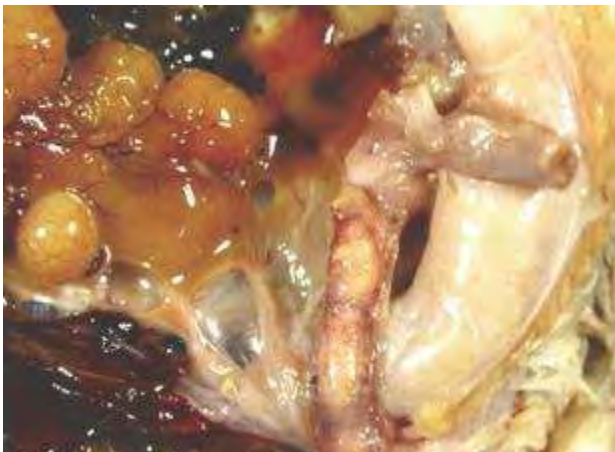
1-10-14 輸卵管膨大。輸卵管全部膨大，尤其後二分之一部位特別明顯，因極度膨大而突出，按壓有波動感。



1-10-15 輸卵管膨大。同上例。切開極度膨大的輸卵管，可見管內充滿淡黃色豆花狀、無異味的分泌物(箭頭處為共洩腔)。



1-10-16 輸卵管炎。病雞輸卵管膨大而腔內有纖維素團塊物囤積，起因於致病菌、寄生蟲感染，或產蛋時異物侵入的刺激等引起炎症反應。



1-10-17 輸卵管炎。輸卵管腔內有乾酪樣物蓄積。此類輸卵管炎常和細菌性病原(如沙氏桿菌、大腸桿菌及黴漿菌)的感染有關。



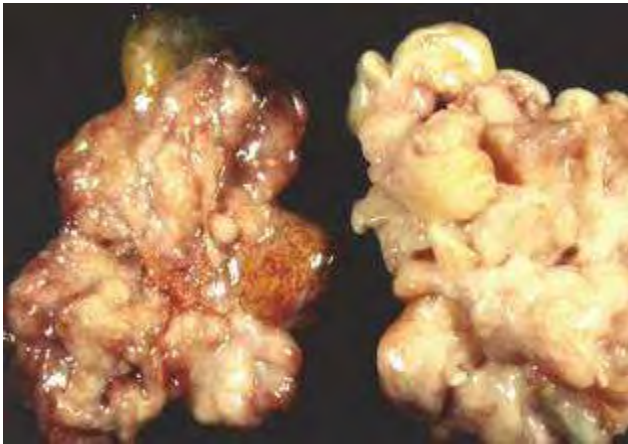
1-10-18 輸卵管炎。病雞輸卵管猶如肉球樣，喪失原有管腔結構，腔內充滿乾酪樣物。



1-10-19 產蛋下降症候群。病雞臨床以軟殼蛋為主徵，輸卵管子宮部明顯水腫(如圖)。本病灶常好發於腺病毒感染 EDS 病例。



1-10-20 產蛋下降症候群。罹患 EDS 的蛋雞臨床上產蛋率嚴重下降，且有蛋品質不良的現象，蛋的體積變小，形狀不規則，且蛋殼表面不圓滑平整，呈凹凸不平狀或砂粒樣粗糙面形成。



1-10-21 巢腫腫瘤。產蛋下降或不能的淘汰蛋雞常可發現其卵巢有腫瘤形成(如圖)。雞隻卵巢腫瘤的發生來源，以濾泡上皮細胞或輸卵管上皮、胰臟的腺細胞為常見。



1-10-22 卵巢腫瘤。左上方腸管與腸繫膜面有許多細小顆粒狀物，右側是大小不一卵圓形半透明或透明的顆粒狀的腫瘤聚集成團，圖中可見卵泡構造本病變大多是卵巢顆粒細胞瘤。



1-10-23 輸卵管癌。病雞輸卵管於卵白分泌部及峽部間明顯腫脹和硬塊形成，而腸繫膜、腸管漿膜層及胰臟部位均有小結節密發。鏡下檢查呈現惡性輸卵管腺癌的病理變化。



1-10-24 卵巢顆粒細胞瘤。成熟家禽正常的卵巢成葡萄串，內含大小不一球形的卵泡，成熟卵泡呈黃色，未成熟的呈白色。本圖幾乎是粟狀的小型腫瘤，病理切片診斷為卵巢顆粒細胞瘤。