

## 七、肝臟與膽囊



1-7-1 肝臟出血。腫大肝臟散發許多大小不一的出血點及出血斑。



1-7-2 肝臟出血。肝臟上端是人為造成的碎裂，其餘部位，可見大小不一的出血點與出血斑，脾臟亦明顯腫大。



1-7-3 肝臟血腫。肝臟右葉約有一半極度腫大，呈暗紅色而堅實。切開腫大部位內為凝固的血液。



1-7-4 類澱粉沉著症。病雞临床上以腹部膨脹和腹水主徵。腹部異常腫大並有鵝黃色澤斑塊區形成。肝實質質地鬆脆易斷。



1-7-5 類澱粉沉著症。肝臟異常腫大且飽滿，呈灰白色至淺棕色，觸感較硬。



1-7-6 巨肝症。肝臟呈邊緣鈍圓且呈暗綠色澤腫脹。與梭菌感染引發膽管炎而導致肝組織呈現急性腫脹及壞死有關。日本學者稱為綠肝症。



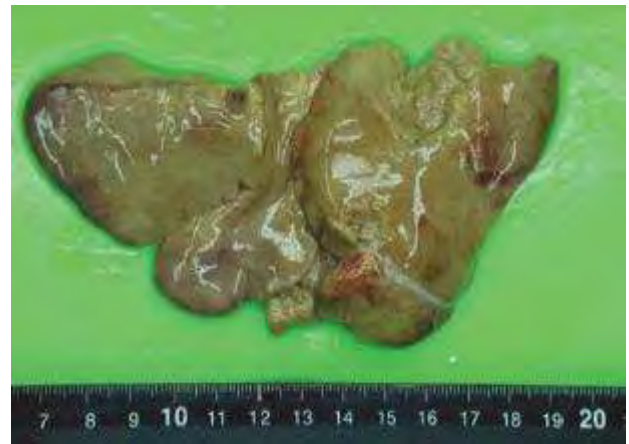
1-7-7 腹水症·雞隻呈腹部膨脹·體腔有多量膠樣液體蓄積且肝臟鈍圓·肝包膜上有蛋白膜覆蓋·病灶好發於鬱血性心肌病的病雞。



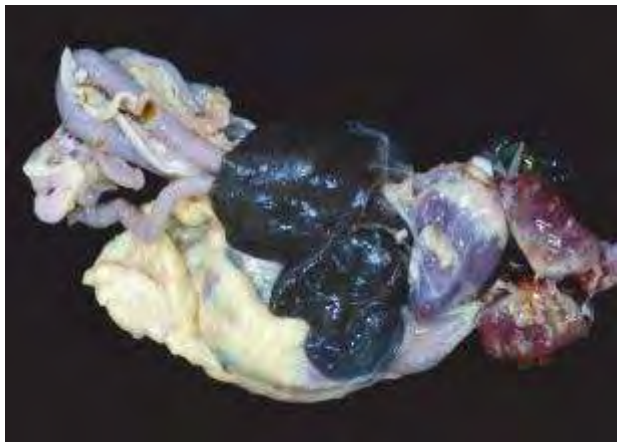
1-7-8 脂肪肝出血症候群·肝臟呈中等度腫脹·暗黃色澤且見左葉肝實質脆弱·裂痕伴隨血塊形成明顯可見·好發於產蛋高峰的蛋雞。



1-7-9 脂肪肝出血症候群·肝臟左右兩葉表面均有血塊附蓋·隱約可見肝臟呈現暗黃色澤·本病之發生和高蛋白攝取及膽鹼缺乏有密切關係。



1-7-10 脂肪肝·肝臟腫大呈灰黃色·變得柔軟而易碎。



1-7-11 膽汁鬱積·肝臟明顯腫大呈墨綠色·疑為膽汁鬱積·觸感較堅實·其他臟器無異常病變。



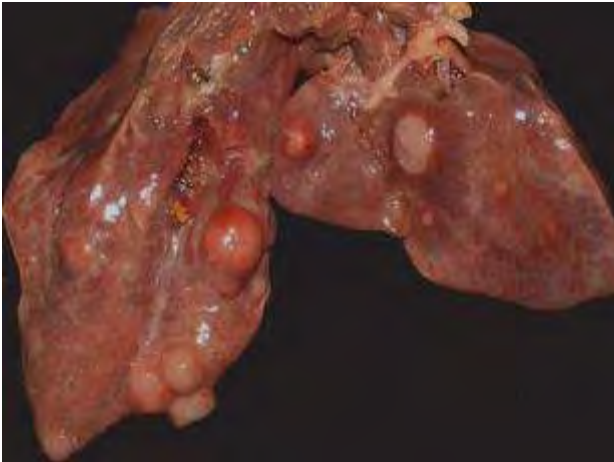
1-7-12 膽汁鬱積與纖維素性肝包炎·墨綠色的肝臟表面被白色至淺黃色、厚薄不一的透明至不透明滲出物黏附。



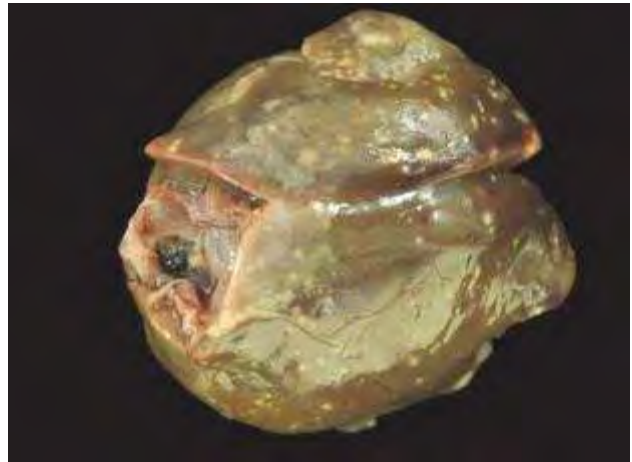
1-7-13 痛風。內臟型痛風病雞的體腔變化。肝臟表面有顯著粉筆灰樣物黏連覆蓋不易剝離。



1-7-14 痛風。肝臟可見白色薄霧狀結晶覆蓋於表面。



1-7-15 肝臟膿瘍。肝臟散發數十顆大小不一的粉紅色或白色圓突物，切開後其內容物為黃色的膿液。



1-7-16 肝臟膿瘍。肝臟表面有大小不等的小膿瘍結節形成，呈多發性散佈。



1-7-17 壞死性肝炎。雞白痢雞隻剖檢可見多發性白色斑點密佈於肝臟表面。



1-7-18 壞死性肝炎。腫大且呈黃色的肝臟，表面密發針尖大至粟粒大白點。



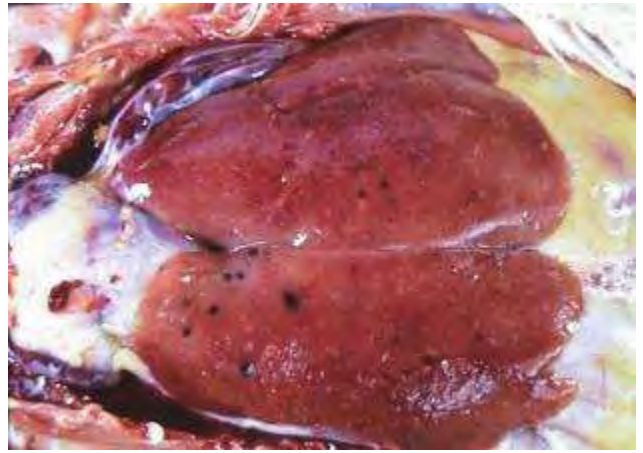
1-7-19 壞死性肝炎。肝臟表面密發黃白色粟粒般大壞死點。



1-7-20 壞死性肝炎。雞隻感染葡萄球菌感染症。剖檢可見肝臟表面密發多發性白色斑點。



1-7-21 壞死性肝炎。家禽霍亂雞隻剖檢時，可見肝臟呈現中等度腫脹，且肝臟表面有相當多量針尖狀小點密佈變化。



1-7-22 出血性壞死性肝炎。白冠病雞隻剖檢可見肝臟左右兩葉散發大小不一暗紅色斑點，且可見針尖狀白點密佈病灶。



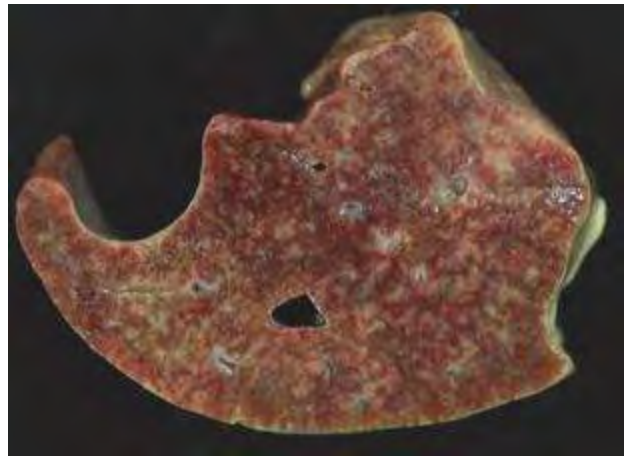
17-23 肉芽腫性肝炎。病雞肝臟和膽囊有特异性病灶。肝臟表面散佈多發性白色粟粒樣結節。



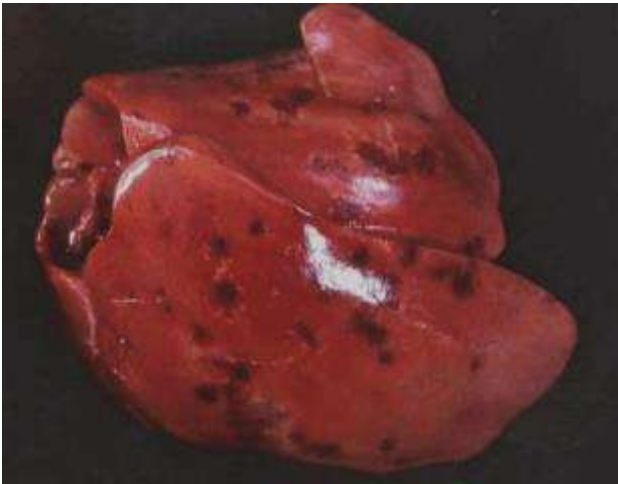
1-7-24 大腸桿菌性肉芽腫。膽囊黏膜上有散發白色結節。鏡下呈大腸桿菌性肉芽腫特徵性變化。



1-7-25 曲型菌肝炎。肝臟顯著腫大且表面有暗紅色大小不等斑塊，呈多發性散佈。



1-7-26 曲型菌肝炎。切面下可見不規則白色區域散播其間。鏡檢肝組織呈現廣泛散播性壞死灶。



1-7-27 曲型菌肝炎。病雞肝臟呈中等度腫脹，肝實質可見大小不等紅色肝變區，而其周圍有白色斑點散佈。



1-7-28 黑頭病。腫大且易碎的肝臟可見十多處大小不一，中央凹陷，外圍淺黃色的錢幣狀病灶。



1-7-29 黑頭病。肝臟左右二葉有數個火山口樣壞死灶，中央區色澤淡染而周邊呈暗紅色界限分明，為黑頭病原蟲感染的特徵性變化。



1-7-30 黑頭病。肝臟腫大，可見十多處大小不一，呈白色中央凹陷的錢幣狀或花瓣狀病灶。



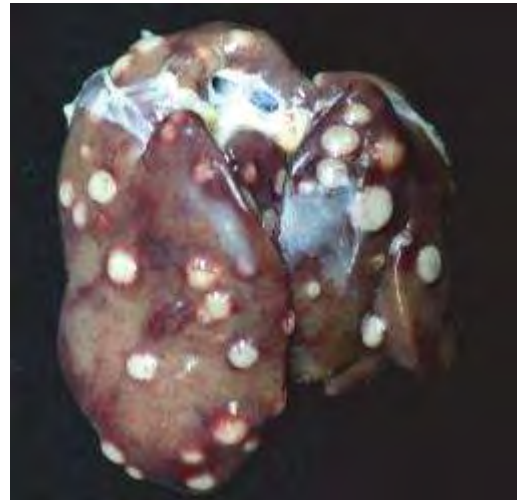
1-7-31 黃麴毒素症。病雞剖檢常可見中毒性肝病和腎病病灶。肝臟重度腫脹、實質呈鈍圓結構，尤其淡黃色澤伴隨出血灶明顯可見。



1-7-32 肝纖維化。肝臟呈黑灰色，觸感相當堅實，表面凹凸不平。



1-7-33 膽囊膨大。右邊是正常膽囊，另兩個膽囊均呈極度腫大。



1-7-34 馬立克病。肝臟表面密發數十個大小不一，圓形至卵圓形略突出的白色團塊。心臟和脾臟亦有相似病灶。



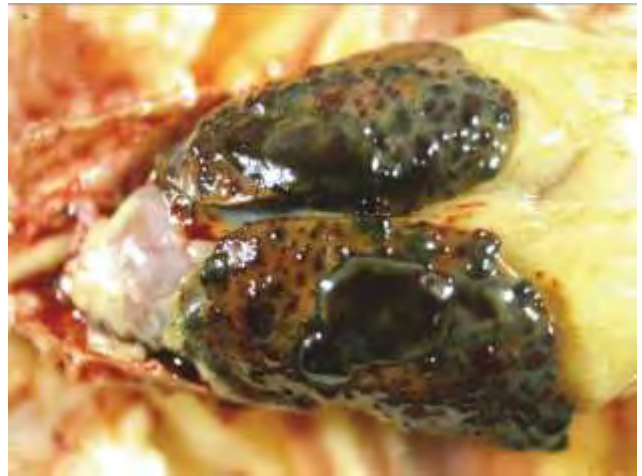
1-7-35 馬立克病。肝臟表面有多發性大小不等的結節散佈。



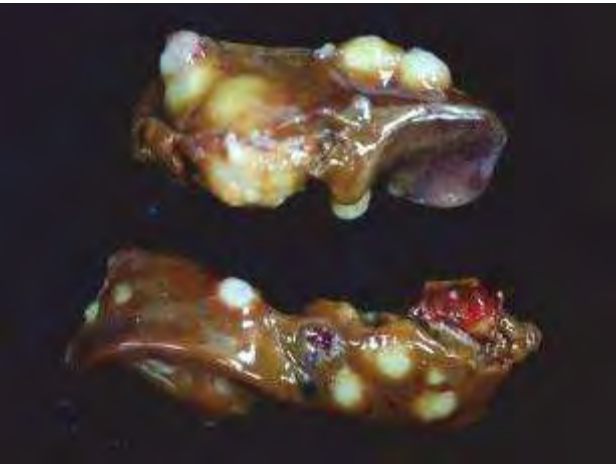
1-7-36 馬立克病。前圖的肝臟切面，可見多發性大小不等結節散佈。



1-7-37 骨髓芽母細胞增殖症。肝臟異常腫大，在肝臟實質有多發性大小不等腫瘤結節散佈。



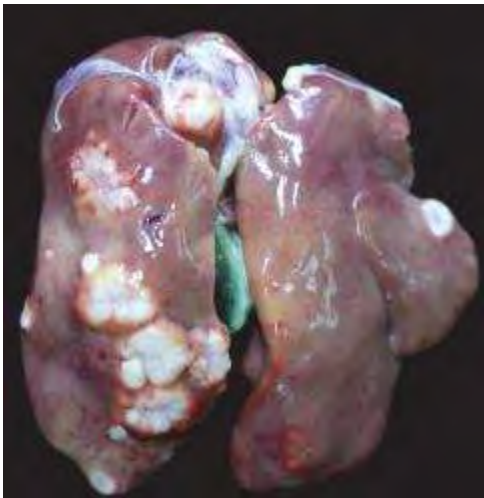
1-7-38 惡性血管內皮細胞癌。肝臟表面有許多發性暗紅色大小不一的結節散佈，鏡檢可見肝組織呈現惡性血管內皮細胞瘤變化。



1-7-39 肝臟腫瘤。左右兩葉肝臟實質可見多發白色結節狀腫瘤。



1-7-40 肝臟腫瘤。背面照。左右兩葉各有十多個大小不一略呈圓形乳白色突起的結節樣腫瘤。



1-7-41 膽管癌。肝臟背面照。右葉可見數個白色突出，表面似花瓣狀堅實團塊與小團塊，左葉亦有數個小型白色或紅色團塊。



1-7-42 轉移輸卵管腺癌。肝臟佈滿白色結節樣的腫瘤，已失掉正常的外觀。組織病理學檢查，是由輸卵管轉移來的惡性腺癌。