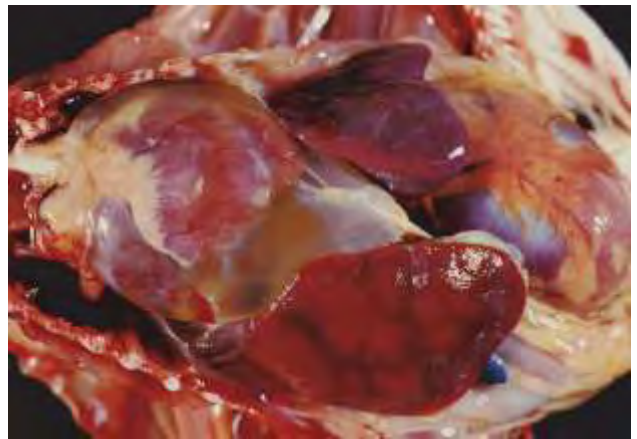


## 八、體腔



1-8-1 腹水症。白肉雞常見的病症，好發於上市日齡。常見心臟呈現鬱血性心肌病。病雞外觀特徵是腹部膨大，以手拍動時顯現波動態。



1-8-2 腹水症。腹水症雞隻常可見心囊積水病灶。心臟擴張呈圓心狀，心囊腔內有多量液體蓄積。



1-8-3 腹水症。大量血色清澈的液體自切口處流出並蓄積。腹水症需與腹膜炎區分，腹膜炎多由病原菌引起，腹水症則與感染無關。



1-8-4 腹水症。掏出腹腔內臟器後，從肛門處切口可觀察到腹腔內蓄積大量液體與含液體囊袋。



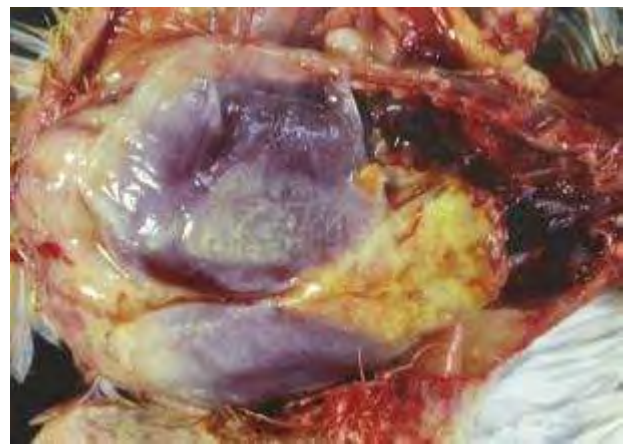
1-8-5 腹水症。從肛門處切口透過腹膜，可見腹腔蓄積大量血色的液體與果膠樣物。



1-8-6 內臟型痛風。病雞體腔漿膜層組織包括心包膜、肝包膜、腸繫膜及氣囊均有多量粉筆灰樣結晶塊覆蓋。



1-8-7 內臟型痛風。病雞心臟、肝臟及消化道表面，有一層粉筆灰樣結晶物覆蓋在表面。



1-8-8 複合性慢性呼吸道疾病。體腔可見多發性漿膜炎病灶。心外膜及肝包膜上有蛋黃樣纖維素團塊物覆蓋，氣囊壁混濁且囊內蓄積乾酪樣物隱約可見。與黴漿菌及大腸桿菌混合感染有關。



1-8-9 墜卵性腹膜炎。罹病雞腹部腫脹疑似腹水症；氣囊和體腔內有混濁樣液體蓄積和蛋黃樣碎塊散佈四處。



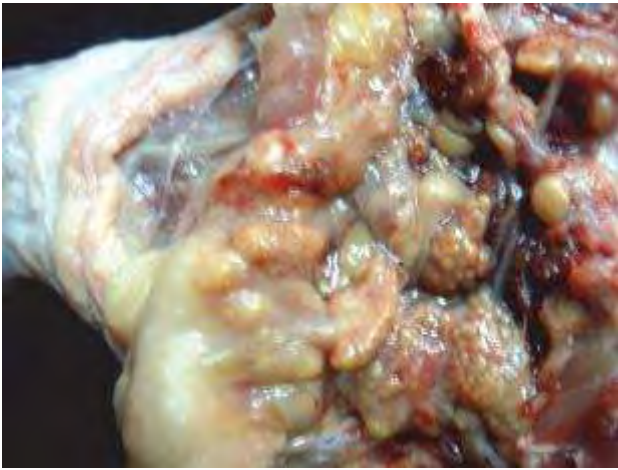
1-8-10 墜卵性腹膜炎。腹腔可見大小腸互相黏連，圖左上與右方可發現數個已經破裂呈碎片狀的硬固卵膜。



1-8-11 墜卵性腹膜炎。腹腔可見成熟卵泡充出血，卵巢、輸卵管和腸管互相粘連，並有大量黃色混濁液體。



1-8-12 墜卵性腹膜炎。腹腔內可見一個大圓型團塊與黃染的黏連臟器。產蛋雞因蛋黃掉入腹腔中，受到大腸桿菌或其他微生物感染而引起墜卵性腹膜炎。



1-8-13 腹膜炎與氣囊炎。患雞腹腔內密發黃色、大小不一的單一球形或葡萄串般團塊，疑似黴菌性肉芽腫。



1-8-14 畸胎瘤。腫瘤起源於卵巢，腸繫膜可見數個單一呈灰白色球形，或由數個小球形物組成的團塊，有些腫瘤有出血現象。