

十三、傳染性華氏囊病 (Infectious Bursa Disease ; IBD)

病因

Avibirnaviridae 屬病毒。本病毒具有高度接觸性傳染病，造成雞的主要免疫器官華氏囊的損傷。本病毒有二株血清型。血清 I 型對雞致病，血清 II 型對火雞致病。

臨床症狀

1. 不顯性感染
 - a. 發生於 3 週齡以下雞隻，無臨床症狀。
 - b. 嚴重免疫抑制，尤其是原發性免疫反應。
 - c. 增加對疾病感受性，影響疫苗效果的產生。

2. 顯性感染
 - a. 好發於 3 至 6 週齡雞隻，尤以蛋系雞隻較為嚴重。
 - b. 外觀症狀似球蟲病，排水樣下痢便及啄肛。
 - c. 病程約一週，具特徵性死亡曲線，於發病後第 4 天達死亡高峰。

解剖病變

1. 出血病變：胸肌、腿肌及腺胃呈現點狀至斑狀出血灶。
2. 腎臟腫大及褪色，尿酸鹽沉著。
3. 特徵性病變：華氏囊→腫大出血(急性期)→腫大變黃(亞急性期)→萎縮內含乾酪物(慢性期)。

防治策略

1. 發生甘保羅病之雞場，很難再將病毒清除。
2. 實施統進統出管理，減少受病毒感染的機率。
3. 噴灑鹵素類、醛類，複方或合成過氧酸類消毒劑。
4. 空舍三週以上。
5. 排除尿酸鹽：電解質、利尿劑、腎臟消炎劑。
6. 疫苗接種：
 - A. 種雞：LV (2 週內) → OEV (10 週齡) → OEV (20 週齡)。
 - B. 蛋雞：
 - a. LV (1 週齡；弱毒株) → LV (14 日齡；中間毒)。
 - b. OEV (1 日齡；半劑) → LV (18 日齡；中間毒)。
 - c. 活毒疫苗採用飲水投予的效果較佳。



2-13-1 不顯性感染多發生於 3 週齡以下雞隻，無臨床症狀。



2-13-2 蛋中雞大量死亡。於 1993 年台灣地區曾爆發高病原性傳染性華氏囊炎。罹病雞場的疫情以高死亡率為主徵。



2-13-3 罹病雞呈現精神沉鬱、閉眼、厭食、啄肛 及 羽毛豎立之臨床症狀，本病常發生於 3 至 6 週齡雞隻。



2-13-4 病雞呈現白色水樣痢便，此為急性期傳染性華氏囊炎常見的臨床特徵。恢復期時則見綠色便。



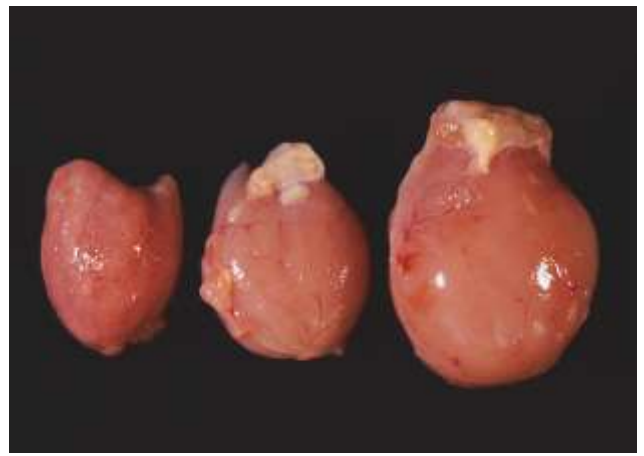
2-13-5 顯性感染好發於 3 至 6 週齡雞隻。外觀 症 狀似球蟲病，排水樣下痢便及啄肛。



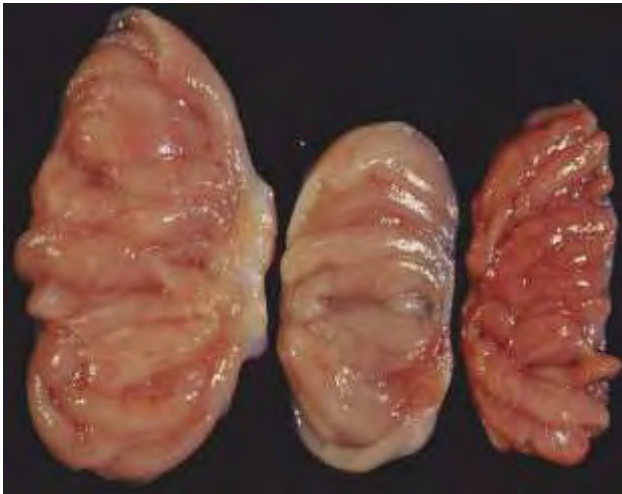
2-13-6 高病原性傳染性華氏囊炎。罹病雞隻剖檢 時可見胸肌呈現點狀至斑狀出血灶。



2-13-7 病雞剖檢可見華氏囊明顯腫大，伴隨嚴重 出血灶，是本病診斷的特徵性病變。



2-13-8 圖左為正常華氏囊，圖中及圖右因罹患華氏 囊炎而呈現明顯腫脹。有明顯的大小差異。



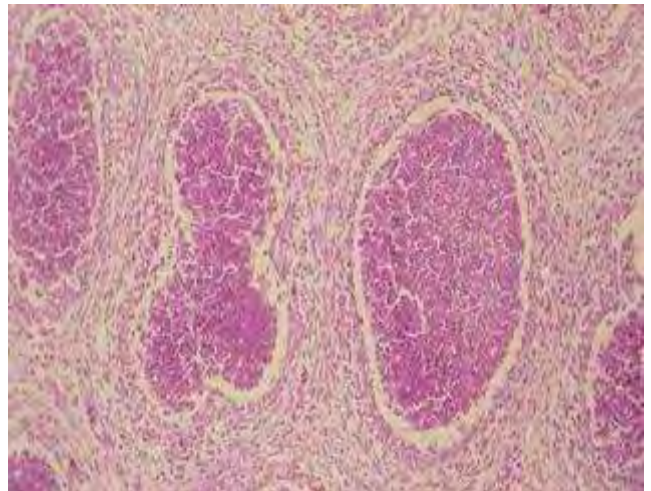
2-13-9 華氏囊明顯腫脹，粘膜潮紅且呈現水腫樣病灶，此乃急性傳染性華氏囊炎常見病灶。



2-13-10 病雞華氏囊及腎臟明顯腫脹，並有大量尿酸鹽結晶物蓄積於腎實質間。此乃腫大的華氏囊壓迫輸尿管，而導致尿酸鹽排泄困難所致。



2-12-11 華氏囊皺縮腔內有乳白色乾酪樣凝塊蓄積。為傳染性華氏囊炎慢性感染常見病灶。



2-12-12 罹患 IBD 的華氏囊組織相。淋巴濾泡嚴重凝固樣壞死灶形成，不見原有的正常結構，且見濾泡間質結締組織增生。